

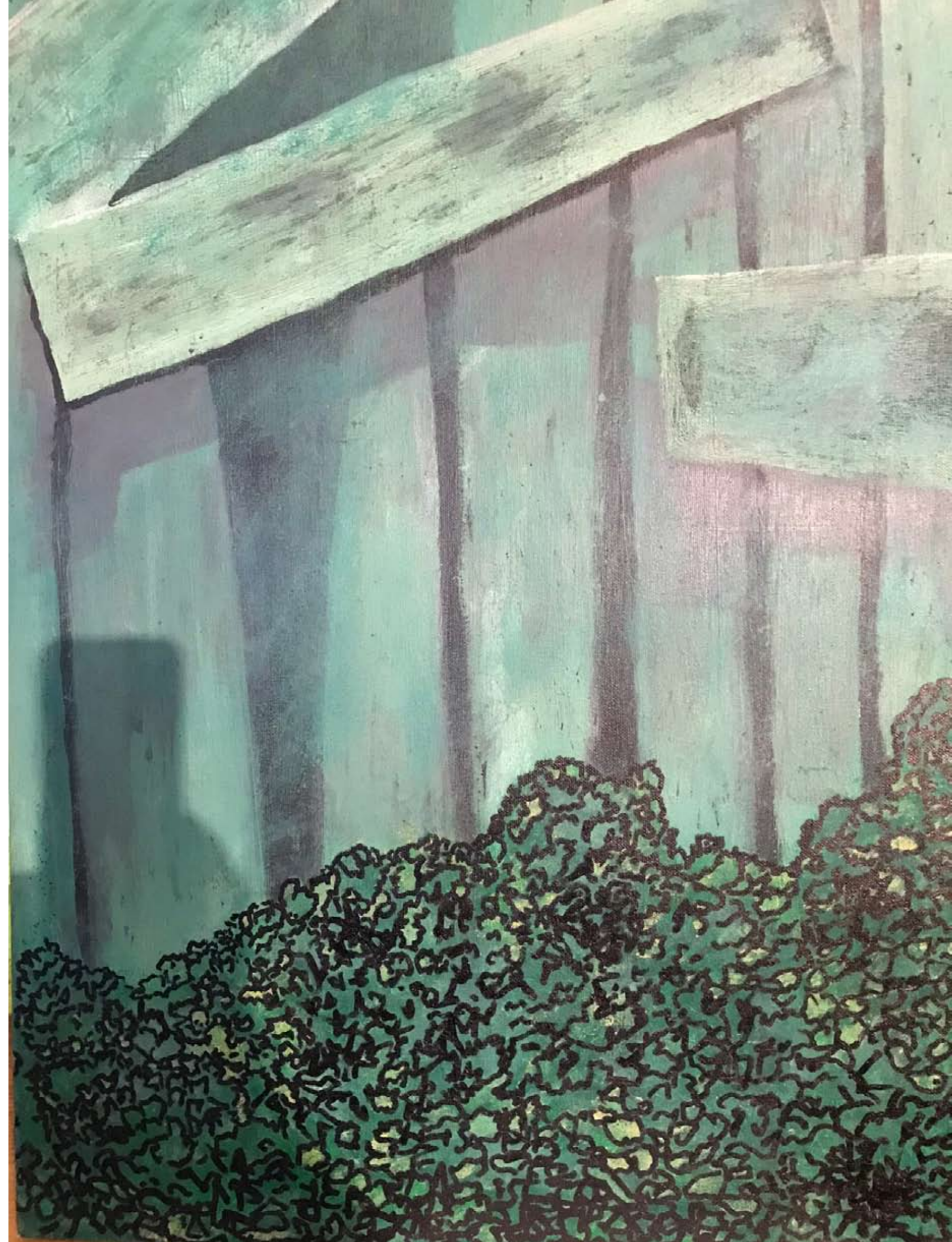
# הנוף הוא טבע הצבע

## איקה אברבנאל

אברבנאל מבקש לעצמו נקודת מוצא, מאין קווי יסוד, או אבני בניין, או שלד כלשהו כדי להקים עליו מבנה חדש. משהו שצמח מתוך יסודות מוצקים והרס אותם כדי לבנות ולהבנות. בוחר צילום כדי להעלים אותו ולהפוך אותו לדבר אחר. ציוריו של אברבנאל הם ציוריי נוף לכאורה וגם למעשה. לכאורה משום שאין זה נוף במקום מסויים מוכר ומוגדר, ולמעשה משום שאלה עבודות אשר מתבססות על נוף מסויים שצולם על ידו או נבחר על ידו, והוא מהווה עבורו מקור השראה כמו גם בסיס איתן לציור. הנוף שהיה, זה המצולם הוא סוג של תירוץ להתחלת קיומו ונביטתו של נוף חדש, אחר, חד פעמי שהמקום היחיד שלו הוא בד הקנבס ואחר כך עוד אחד בסדרת עבודות מתהוות. על בדיו של אברבנאל מתהווה גוף עבודות שנוצרו מתוך שיח שהתקיים בין נוף חיצוני ובין נוף פנימי. בעוד שהנוף החיצוני הוא תיעוד של מקום כל שהוא בזמן כלשהו שנבחר על ידי האמן, הנוף הפנימי הוא ההתבוננות של הצייר פנימה אל תוך עולמו הפנימי הנמרץ, הסוער, הרגיש. אנו פוגשים סדרת נופי צבע, נופים שמזכירים נוף מוכר ומאפשרים לצופה להרגיש קצת בבית ויחד עם זה לוקחים אותו למסע אחר, למחוזות אחרים אי שם, חסרי שם. ייתכן שגוף עבודות זה מתאר לנו את הגישה הראשונית של המבט התמים הטהור החף מכל ידיעה, בטרם ידע האדם לקרוא בשם לאובייקטים אותם הוא רואה. מבט נקי של צורות צבעים, שזה בעצם מה שמציע לנו הנוף והטבע אשר בעצמו אינו יודע שלמקוה הימים קראנו ים, ולצומח עץ, ולמבנים בית וכן הלאה. נוף זה לא יכול היה להיווצר לולא קדמה לו עבודת הרס ומחיקה.

בדומה לאותו גמד שעומד על כתפי הענק כדי לראות רחוק יותר. נוף זה יכול לפרוץ לעצמו דרך, ולהיות הוא עצמו רק כאשר הוא מתבסס על מה שהיה. מוחק אותו, מפרק אותו, בדרכים שונות, בטכניקות שונות של עיבוד, רישום, צבע, שטיפה, מחיקה ורישום וחוזר חלילה. זהו נוף צומח, נוף נולד, נוף נוצר. ועל אף העובדה שהוא הפך להיות נוף ייחודי ופרטי וחד פעמי הוא נושא עמו אולי אפילו מתוך כבוד "לאבות המייסדים" ניחוחות של נוף כלשהו ממקום כל שהוא. ייחודו בכך שהוא מוכר ומנוכר, מוכר וזר, ואולי גם מוזר. אברבנאל לא מתעניין במקום מסויים, גם לא בחלוקה ההגיונית של שמיים וארץ, הר וים. אברבנאל מתעניין בצורות, בצבעים, בפרגמנטים, בקשרים שבין קו לכתם, בצבעים בחומריות של הצבע, בתנועה ובמבנה, כל אלה יחד, כשהוא יוצר אותם, או יוצר בהם, מספרים לו את נופו הפנימי אשר התעקש להתנחל על מה שהיה ולהיות אחר ולהיות עוד. הנופים של אברבנאל שואבים מכל מה שיכול היה להיראות או להימצא על פני כדור הארץ והצופה יכול לראות, כרצונו, על פי הבנתו, ועל פי הראייה האישית שלו, נהרות, איים, בתים, אנשים, גשרים, מבנים, ימים, מקומות שוממים או מקומות תוססים, חלל חיצון או גלקסיה אחרת שטרם נודעה ברבים, התפרצויות געש או נהרות שעלו על גדוניהם, ערים בנויות או ערים חרבות. אבל כל אלה הם רק סיפור שהצופה אם ירצה יוכל לספר לעצמו. אברבנאל משתמש בטבע ובנופים הקיימים, אלה שהתגלגלו לפתחו כדי לייצר נוף חדש, נוף של ציור, ולהציג סוג של מבט על, ממעוף הציפור המתועד על ידי מכחול ומספר בצורות ובסימנים חזותיים עוד סיפור על 'הערים והנופים הסמויים מעין'.

ד"ר נורית צדרבוים





# Landscape is the Essence of Color

## Ika Abravanel

Abravanel seeks a starting point, a cornerstone, maybe building blocks or rather a frame for a new structure, something that grows out of solid foundations, yet razes them to rebuild anew. He selects a photo in order to dissolve it and create something different.

Abravanel paints landscapes, allegedly and in effect. Allegedly, since they are not actual landscapes of certain places known and well-defined; and in effect, since these are works based on particular landscapes photographed or chosen by him, used as sources of inspiration as well as solid foundations for his paintings. The photographed view that once was has become a kind of pretext for the sprouting and growth of a new landscape, a very different one-time-only place existing only on canvas, yet another piece in a series of works in progress.

Abravanel's canvases form a body of work created out of a

discourse that took place between external landscapes and internal ones. While the external landscape is a mere documentation of any place any time chosen by the artist, the inner landscape is the artist's inward observation of his energetic, stormy yet sensitive inner world.

We meet a series of color scenes that remind us of familiar landscapes and allow us, the viewers, to feel at ease, almost at home, even as they take us on another journey, to other unknown realms.

It is possible that this body of work offers us a first glimpse of that innocent, pure gaze, free of all knowledge, right before one can name the objects one sees. It is a clean look at the forms of colors, which is exactly what landscape and nature offer us, for Mother Nature itself does not know that we have named that big body of water a "sea", or that flora a "tree", or a dwelling a "house" and so forth.

This landscape could not have been created had it not been preceded by annihilation and erasure. Like that dwarf standing on the shoulders of a giant to see farther, this landscape can break through and pave its own way, be itself only when based on what was. It is erased, deconstructed in different ways, using various techniques of processing, drawing, coloring, washing, erasing and drawing, and all over again. It is a growing landscape, a landscape being born, created. And despite the fact it has become a unique landscape, one-of-its-kind and personal, it carries aromas of any landscape anywhere, perhaps out of respect for the Founding Fathers. It is unique in that it is both familiar and alienated, recognizable and foreign, maybe even strange.

Abravanel is not interested in any particular place, nor in the logical division of heaven and earth, mountains and sea. Abravanel is interested in shapes, colors, fragments, in the connections between lines and stains, in the raw materials of color, in movement and structure, all of which are combined and created together, telling of his inner landscape, bent on resting on what was, as well as becoming another and being more.

Abravanel's scenes derive from everything that could be seen or found on Earth, and his viewers can see in them what they wish, and what they can perceive - rivers, islands, houses, people, bridges, buildings, seas, desolate places or lively locales, outer space or another unknown galaxy, volcanic eruptions or overflowing rivers, built metropolises or ruined cities. But all these are just a story that his viewers can tell themselves, if they wish to do so. Abravanel uses nature and existing landscapes, the ones that have laid themselves bare in front of him, waiting to be recreated as a landscape of painting, to be displayed as some sort of bird's-eye view documented with brushstrokes, as a story of visual shapes and signs, telling us of Invisible Cities and Landscapes.

Dr. Nurit Cederbom

